



## Un outil d'aide à la décision

*Regroupant les principaux acteurs du domaine social en Seine-Saint-Denis, l'Observatoire départemental des données sociales (ODDS) est une structure partenariale dédiée au partage de données et à la production d'études.*

*La mise en commun de ces connaissances est un levier pour les politiques publiques à mettre en œuvre, que ce soit de manière commune ou en compétence propre, pour un meilleur service aux usagers du territoire.*



**Un partenariat formalisé par une convention et ouvert à de nouveaux partenaires.**

**Observatoire DÉPARTEMENTAL DES DONNÉES SOCIALES**

**PORTRAIT SOCIAL DE LA SEINE-SAINT-DENIS**  
Volet départemental

**Données de cadrage**

	Seine-Saint-Denis	Île-de-France	Source	Date
Population	1 552 482	11 959 807	Insee	2013
% moins de 20 ans	26,8%	25,6%	Insee	2013
% de 60 ans ou plus	16,0%	18,8%	Insee	2013
% nationalité étrangère	22,4%	13,2%	Insee	2013
Taux de population arrivée depuis moins d'1 an dans le département	3,7%	4,4%	Insee	2013
Nombre de ménages	593 596	5 041 663	Insee	2013
dont % isolés	31,7%	36,0%	Insee	2013
dont % monoparentaux	11,9%	9,0%	Insee	2013
dont % familles avec 3 enfants ou plus	10,8%	7,3%	Insee	2013
Nombre d'emplois occupés au lieu de travail	557 108	5 682 302	Insee	2013
Taux de pop. active occupée travaillant dans le dépt	44,6%	55,0%	Insee	2013
Taux d'activité des 15-64 ans	73,4%	76,0%	Insee	4T 2015
Taux de chômage	13,0%	8,8%	Insee	2012
Indicateur de développement humain (IDH-2)	0,39	0,79	Insee/ORS Iof	2012

**Enfance / Jeunesse / Education**

	Seine-Saint-Denis	Île-de-France	Source	Date
Naisances	29 471	182 719	Insee - Etat Civil	2014
Taux de natalité	18,5‰	15,2‰	Insee	2014
Part des <3 ans	5,0%	4,1%	Insee	2013
Taux de population 15-17 ans scolarisée	95,2%	96,8%	Insee	2013
Taux de population 18-24 ans scolarisée	52,2%	60,0%	Dsden	2014-2015
Taux d'élèves de 6 <sup>ème</sup> ayant un retard de 2 ans ou plus	2,8%	0,8%	Dsden	2014-2015
Taux de réussite au Bac général	83,9%	90,5%	Dsden	2014-2015
Taux de réussite au Bac technologique	88,3%	89,1%	Dsden	2014-2015
Taux de réussite au Bac professionnel	70,8%	75,8%	Dsden	2014-2015
Taux d'élèves boursiers au collège (étab. publics)	43,6%	24,6%	Insee	2013
Taux de pop. 15 ans ou plus non scol. sans diplôme qualifiant	41,3%	28,1%	Insee	2011
Taux de pop. 15 ans ou plus non scol. Bac+2 ou + qualifiant	22,3%	37,4%	Insee	2011

**Sanitaire**

	Seine-Saint-Denis	Île-de-France	Source	Date
Nombre de médecins libéraux pour 100 000 habts.	121,3	185,1	Cpdm	2015
% de médecins conventionnés secteur 1	75,1%	51,6%	Cpdm	2010
Taux de mortalité infantile	4,9‰	3,7‰	Insee	2014
Taux de déclaration de tuberculose malade (pour 100 000)	28,2	14,9	Invs	2012
Couverture vaccinale BCG à 24 mois	89,3%	ND	Insee	2014
Âge moyen des mères à la naissance (en années)	30,6	31,5	Insee	2014
Esperance de vie des hommes (en années)	79,5	80,8	Insee	2014
Esperance de vie des femmes (en années)	84,8	85,9	Insee	2014

## Partager des données

Chaque partenaire met en partage, sur un site dédié, des données communales, départementales et nationales, fiables concernant la population du département et les bénéficiaires des prestations.

Depuis 2013, un portrait social est réalisé chaque année. Il comporte des indicateurs socio-démographiques par thématique (Enfance / Jeunesse / Education, Sanitaire, Social, Logement) à l'échelle des communes, des établissements publics territoriaux et du département.

## Réaliser des études en commun

Depuis sa création, l'ODDS a réalisé plusieurs études :

- « *Etude sur les populations fragiles en Seine-Saint-Denis* » (2013),
- « *Etude sur les jeunes de 15 à 29 ans en Seine-Saint-Denis* » (2014),
- « *Etude sur les jeunes de 6 à 17 ans en Seine-Saint-Denis* » (2015),
- « *L'accès aux droits sociaux en Seine-Saint-Denis* »
  - *Recensement des démarches et actions des partenaires* (2016),
  - *Recours aux prestations sociales et lieux d'accueil et d'accompagnement des usagers : analyses cartographiques et statistiques* (2017).

Les recueils de données et les autres productions de l'ODDS sont accessibles aux seuls partenaires signataires de la Convention.

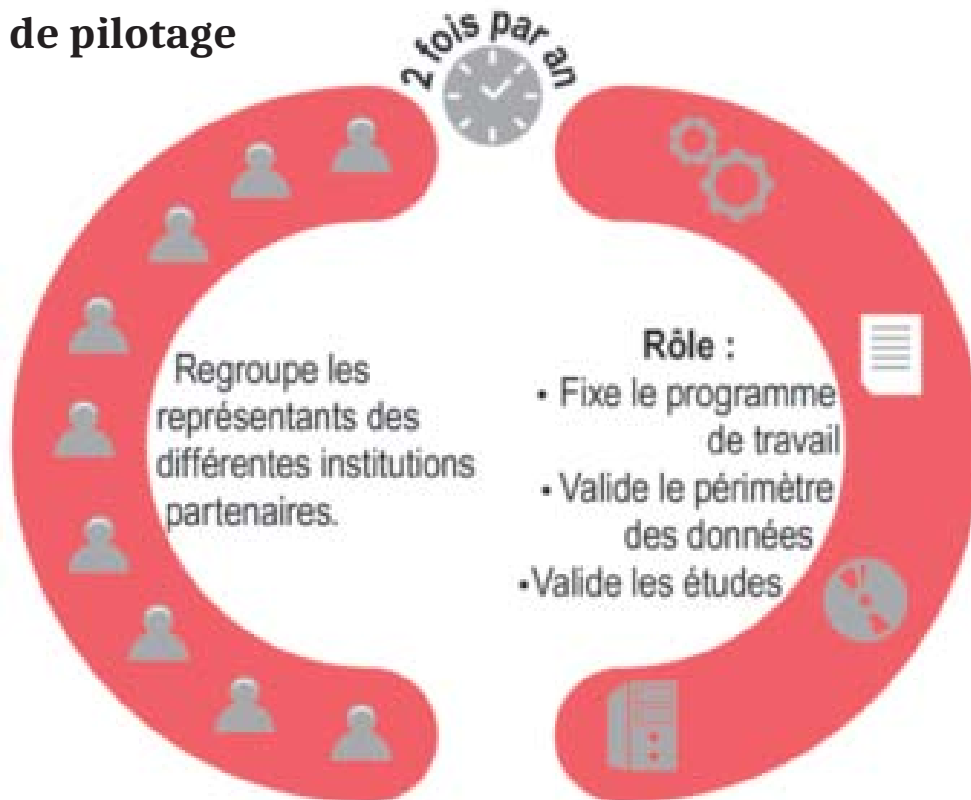
**Des synthèses et le portrait social sont mis à disposition du grand public sur le site .**

<http://www.odds93.fr>

# Quel fonctionnement ?

*L'Observatoire a été initié en 2011 et piloté par la CAF jusqu'en 2015. Depuis, le Département assure son animation.*

## Comité de pilotage



## Comité technique



## Listes des partenaires de l'ODDS

- la Préfecture, la Direction Départementale de la Cohésion Sociale (DDCS)
- la Préfecture, l'Unité Territoriale de la Direction régionale et inter-départementale de l'hébergement et du logement (UT-Drihl)
- la Direction des Services Départementaux de l'Education Nationale (DSDEN)
- le Conseil Départemental,
- la Caisse d'allocations familiales (Caf),
- la Caisse primaire d'assurance maladie (Cpam),
- la Caisse nationale d'assurance vieillesse (Cnav),
- l'Union départementale des centres communaux d'action sociale (Udccas),
- la Fédération Départementale des Centres Sociaux (FDCS).

### Contact

Observatoire Départemental des Données  
Sociales de la Seine-Saint-Denis (ODDS 93)

Tél : 01 43 93 77 24 - Courriel : [contact@odds-93.fr](mailto:contact@odds-93.fr)

Site : <http://www.odds93.fr>